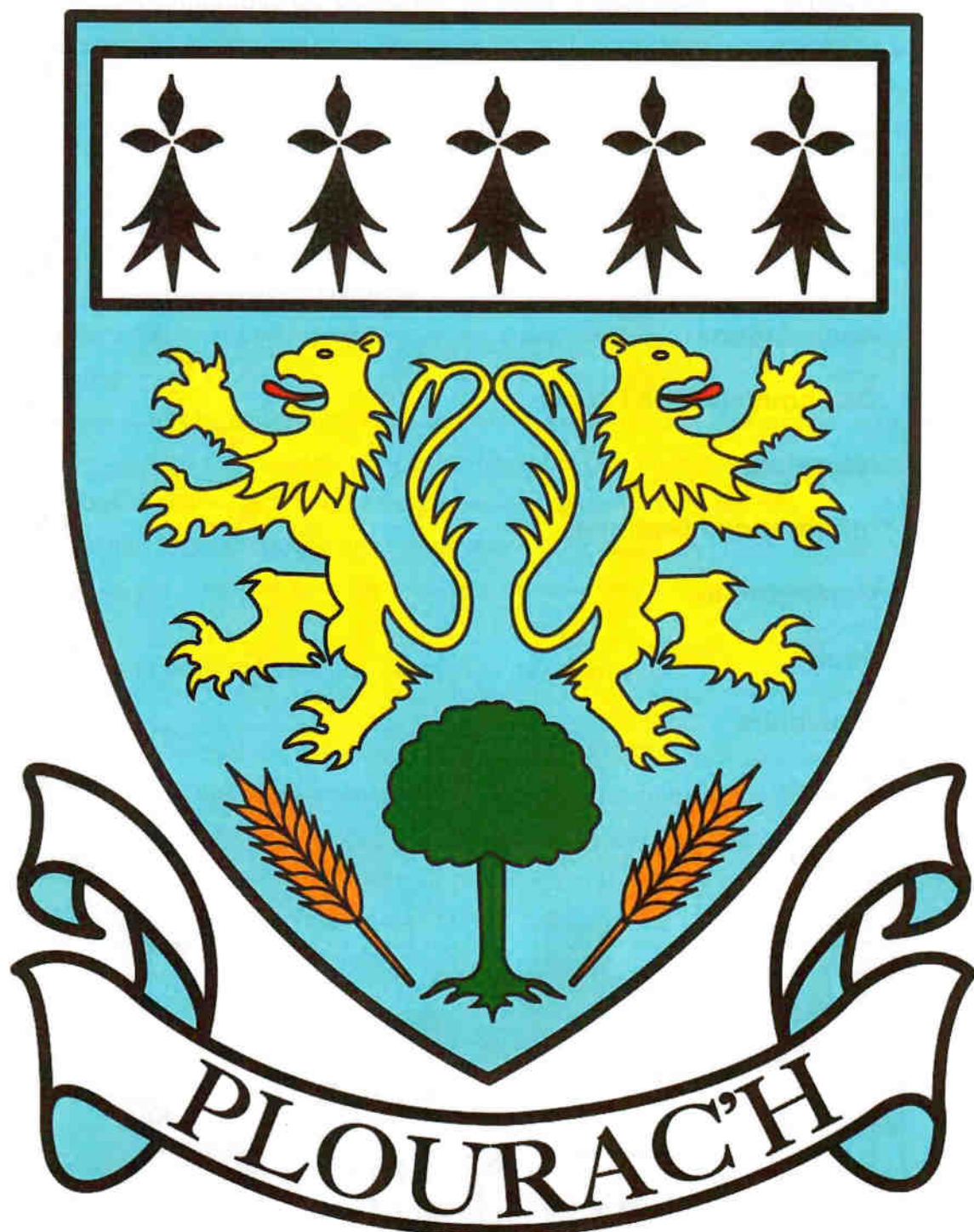


# PLOURAC'H

## BULLETIN MUNICIPAL



La Municipalité,  
assistée de la Secrétaire de Mairie,  
a le plaisir de vous remettre  
ce bulletin d'information semestriel  
sur votre Commune.

**Décembre 2022**

# SOMMAIRE NUMERO 68

---

<b>Mot du Maire</b>	<b>P 1-2</b>
<b>Compte rendu des réunions de conseil municipal</b>	<b>P 3-5</b>
<b>Etat civil</b>	<b>P 6</b>
<b>Vie communale</b>	<b>P 7-12</b>
<b>Associations</b>	<b>P 13-16</b>
<b>Des nouvelles de l'école</b>	<b>P 17</b>
<b>Nécrologie</b>	<b>P 18</b>
<b>Informations pratiques</b>	<b>P 19</b>
<b>Communiqué</b>	<b>P 20</b>
<b>Jeux</b>	<b>P 21</b>
<b>Souvenirs</b>	<b>P 22</b>
<b>Poème</b>	<b>P 23</b>



# MOT DU MAIRE

**Chers administrés,**

Voilà encore un semestre de passé! Le temps passe très vite malgré des actualités pas très rassurantes, espérons que notre pays garde la paix et que chacune et chacun d'entre nous soient heureux.

En rédigeant ce mot, comme tous les semestres, je pense à vous mais aussi à tous ceux qui nous ont quitté, j'aurai une pensée particulière pour Françoise PIERRÈS notre secrétaire de mairie, en poste depuis août 1994. Elu depuis 2001, avec diverses équipes municipales nous avons passé de bons moments ensemble et en mon nom et ainsi qu'aux noms de tous les élus nous la remercions pour son travail, ses compétences, son professionnalisme et son humanisme à l'égard de la collectivité et de la population et adressons à Michel son époux, Fanny et Manon, ses enfants et Anna, sa maman, notre soutien et nos sincères condoléances pour cette douloureuse épreuve. Vous trouverez dans le bulletin un article spécifique sur Françoise que j'avais fait paraître dans la presse.

Concernant la collectivité, je vais vous faire le bilan des travaux prévus et votés lors du Budget.

## **Routes communales:**

A ce jour, les travaux d'enrobé concernant la portion Moulin des Prés, bas de Kerohan, est réalisé.

En 2023, nous prévoyons de continuer ce tronçon en faisant le maximum suivant les moyens financiers.

Les travaux de bicouche concernant la route de Kernon ont également été réalisés .

Il reste à ce jour, à faire le goudronnage de la route menant au village de l'Allée. L'assainissement et l'empierrement sont faits, par contre le goudronnage sera effectué dès que les conditions climatiques le permettront.

Toutes les routes communales ont bénéficié du passage de l'épareuse.

## **Chemins ruraux:**

Les travaux réalisés sur le chemin mitoyen, CALANHEL-PLOURAC'H, ainsi que le chemin de Calanhel-Melscouët, ont été réalisés. Ces travaux avaient été décidés à l'unanimité du Conseil Municipal.

En 2023, nous procéderons à des travaux sur d'autres voies, comme nous le faisons annuellement. Les chemins ont également eu le passage de l'épareuse, je demanderai aux riverains de ces chemins, d'élaguer leurs arbres si possible et d'éviter d'entreposer sur les talus pierres, pneus, tuyaux, bâches... D'avance, merci.

## **Logements communaux:**

Les deux logements entièrement rénovés sont à ce jour loués. Je souhaite la bienvenue aux locataires et reste à votre écoute si besoin.

## **Église:**

A ce jour, les travaux programmés (toiture, drainage « côté Nord » et reprise des joints intérieurs) sont en cours. Une visite est prévue avec Mme ANDRÉ, (architecte des bâtiments de France) et la commission des travaux début 2023 pour finaliser les travaux exécutés depuis 2003 et pour en prévoir, peut être, d'autres (reprise des lambris dans la nef centrale et des enduits intérieurs). Rien n'est urgent puisque l'édifice est en bon état, donc la programmation dépendra de notre capacité d'auto financement 2023.

## **Projets en cours:**

- ♦ projet éolien: la phase d'étude continue et les résultats sont prometteurs. L'implantation des éoliennes est à ce jour définie, et en accord avec les propriétaires fonciers.

Une réunion d'information publique a eu lieu le samedi 26 novembre à la salle Théophile LE MEN, pour échanger et faire toute la transparence sur ce sujet. La municipalité a toujours voulu que la population soit informée, que le projet mûrisse avec son accord et que cela ne génère aucune gêne.

Bien que nous ne portons pas ce projet, je reste à votre écoute pour toutes questions et n'hésiterai pas à vous mettre en relation avec la cheffe de projet de la société VOLTALIA.

- ♦ Fibre optique: la mise en service est imminente, je voudrais vous informer que vous allez être démarchés par des opérateurs téléphoniques pour avoir le « très haut débit », vous n'êtes pas obligés de souscrire un « abonnement fibre » si votre connexion (téléphone-internet) d'aujourd'hui vous convient. Le réseau en service à ce jour doit rester installé pour les 20 années à venir donc rassurez vous, nulle obligation de faire un contrat pour la fibre optique.
- ♦ Construction de deux logements (P.M.R): le dossier suit son cours, nous avons eu des propositions financières de deux opérateurs constructeurs. Notre enveloppe du contrat de Territoire (2022-2027) est de 61 729€ et sera consacrée intégralement à ce projet. Je vous tiendrai informés de l'avancement du dossier qui sera notre principal investissement du mandat comme prévu dans le programme.

Voilà à ce jour les informations de fonctionnement de notre collectivité, il faut savoir que toutes les décisions et les délibérations prises sont visibles à la mairie et paraissent dans le bulletin municipal ainsi que sur le site: <https://plouractualites.fr>.

Je reste également ainsi que tous les élus à votre écoute si besoin.

Je souhaite la bienvenue aux nouveaux arrivants ainsi qu'aux nouveaux nés et leurs parents ainsi que mes félicitations et de même aux nouveaux époux.

Une cérémonie de bienvenue sera organisée prochainement à la salle Théophile LE MEN, pour les nouveaux arrivants, cela nous permettra de faire plus amples connaissances et de passer un moment de convivialité. Vous serez informés par voie postale et nous comptons sur votre présence nombreuse.

Après ces quelques informations liées au fonctionnement de notre collectivité, que j'ai le plaisir d'écrire tous les semestres, depuis ma première élection (mars 2001) et que je juge important, de manière à être transparent sur l'usage de nos finances communales, je reste à votre disponibilité pour vous rencontrer lors de ma permanence en mairie ou à votre domicile.

Au seuil de la nouvelle année je vous adresse à toutes et à tous mes meilleurs vœux ainsi qu'à vos proches. Que 2023 vous apporte de la joie, du bonheur et de la réussite dans vos projets ou activités.

BLOAVEZ MAD!!

HAPPY NEW YEAR!!!

Le Maire,  
Yannick LARVOR

*Bonne Année 2023*

# COMPTE-RENDU DES RÉUNIONS DE CONSEIL

**Mardi 15 mars:**

## **MISE A JOUR DU PLAN DEPARTEMENTAL DES ITINERAIRES DE PROMENADES ET DE RANDONNEES:**

Avis favorable du Conseil Municipal pour l'inscription des randonnées figurant au plan annexé au PDIPR et l'inscription à ce plan des chemins concernés et tout particulièrement des chemins ruraux.

## **INTENTION DE PASSAGE AUX 1607 HEURES:**

Le cadre juridique applicable en matière d'organisation et de temps de travail doit donner lieu à une délibération du conseil municipal après avis du comité technique du centre de gestion des Côtes d'Armor. Conformément à l'article 47 de la loi n°2019-828 du 6 août 2019 de transformation de la fonction publique, il est mis fin au maintien des régimes dérogatoires, le décompte du temps de travail étant réalisé sur la base annuelle du travail effectif de 1607 heures (agent à temps complet).

La commune de Plourac'h s'engage à se rapprocher dans les plus brefs délais du centre de gestion départemental pour instaurer le régime général de la durée annuelle de 1607 heures et déterminer les cycles de travail en conséquence.

## **Adoption des rapports annuels sur le prix la qualité du service ASSAINISSEMENT COLLECTIF ET NON COLLECTIF de Guingamp-Paimpol Agglomération - Exercice 2020 -**

## **MOTION DE SOUTIEN aux agriculteurs face à la gravité de la situation agricole**

## **ATTRIBUTIONS DES SUBVENTIONS 2022 :**

Après avoir examiné les différentes demandes et après en avoir délibéré, le Conseil Municipal décide de verser les subventions pour un montant de 3 167.74 €uros.

Ce montant sera arrondi à 3 500,00 €uros au BP 2022.

## **CESSION D'UN CHEMIN COMMUNAL AU PROFIT DE L'EARL LES MIMOSAS.**

## **PRIME ACCESSION A LA PROPRIETE :**

Monsieur le Maire rappelle au Conseil Municipal qu'en 2016, afin d'encourager l'installation de nouveaux habitants sur la Commune, une prime d'encouragement à l'accession à la propriété a été instaurée et maintenue jusqu'au 31 décembre 2021. De nombreuses ventes de maisons ont été réalisées au cours de l'année 2021 ainsi le montant prévu n'a pas suffi à honorer les demandes.

Monsieur le Maire propose donc de prévoir au budget 2022, la somme de 13 000€ pour finir de payer les dernières demandes.

Après en avoir délibéré et à l'unanimité des membres présents, le Conseil Municipal décide de budgétiser la somme de 13 000€ au compte 20422.

## **MODALITÉS DE MISE EN ŒUVRE DU COMPTE ÉPARGNE TEMPS :**

Les personnels territoriaux peuvent demander, sous certaines conditions, à bénéficier du report de certains jours de congé dans un compte épargne temps.

Les agents titulaires et contractuels de droit public employés à temps complet ou à temps incomplet, de manière continue depuis un an, peuvent solliciter l'ouverture d'un CET.

Le Conseil municipal, après en avoir délibéré,

À l'unanimité des membres présents

DÉCIDE : d'adopter les modalités ainsi proposées. Celles-ci complètent la réglementation fixée par les textes relatifs aux congés annuels et au temps de travail. Des formulaires type (demande d'ouverture, alimentation, ...) seront élaborés.

# COMPTE-RENDU DES RÉUNIONS DE CONSEIL

## Mardi 15 mars (suite):

Inscription des routes communales de l'Allée, Kernon, Calanhel Melscouët à l'opération 115

« Voirie 2022 »:

-route de l'Allée pour un estimatif de 19 934.00 € TTC

-VC 23 de Kernon pour un estimatif de 6 202.00 €TTC

-chemin d'exploitation de Calanhel Melscouët pour un estimatif de 8 696.00 € TTC

## Vendredi 25 mars:

APPROBATION DU COMPTE DE GESTION ET DU COMPTE ADMINISTRATIF 2021

Affectation du résultat d'exploitation 2021 au BP 2022

VOTE DU BUDGET 2022

IMPOSITION 2022

Taxe sur le Foncier Bâti : 36.69 %

Taxe sur le Foncier non Bâti : 67,07 %

DELIBERATION DE PRINCIPE AUTORISANT LE RECRUTEMENT D'AGENTS CONTRACTUELS DE REMPLACEMENT

## Mardi 7 juin:

MODIFICATION BUDGETAIRE POUR EQUILIBRE

MODALITE DE PUBLICITE DES ACTES PRIS PAR LA COMMUNE :

Affichage en mairie (panneau dans le hall d'entrée).

DEMANDE PARTICIPATION VOYAGE SCOLAIRE

Attribution de la somme de 30€ à une famille.

PROGRAMME VOIRIE 2022 ET CONVENTION DE MANDAT DE MAÎTRISE D'OUVRAGE AVEC GUINGAMP PAIMPOL AGGLOMERATION :Devis retenus:

devis assainissement VC de Moulin des Prés à Calanhel Melscoët	2 592.00€
devis calage d'accotement VC de Moulin des Prés à Calanhel Melscoët	3 228.00€
devis assainissement routier Guerlosquet	1 133.50€
devis assainissement routier Guerneven	445.00€
devis bicouche Guerlosquet	1 878.00€
devis assainissement Kéranquééré	293.00€
devis assainissement Guernalvez	293.00€

# COMPTE-RENDU DES RÉUNIONS DE CONSEIL

---

## Mardi 7 juin (suite):

MODALITES DE MISE EN ŒUVRE DU COMPTE EPARGNE TEMPS APRES AVIS FAVORABLE DU COMITE TECHNIQUE DEPARTEMENTAL.

EVOLUTION INDICIAIRE DES AGENTS.

MISE EN LOCATION DES LOGEMENTS COMMUNAUX.

## Lundi 19 septembre:

Approbation du rapport de la Commission Locale d'Evaluation des Charges Transférées (CLECT).

Approbation du « Contrat départemental de territoire 2022-2027 » – Autorisation de signature du CDT 2022-2027.

Délibération mandant le CGD 22 pour la mise en concurrence du CONTRAT-GROUPE D'ASSURANCE STATUTAIRE

Motion de soutien pour le maintien des services de chirurgie et de maternité de l'hôpital de GUINGAMP.

## Mardi 11 octobre:

Modification des horaires de l'éclairage public

### CRITERES INVITATION REPAS CCAS

- être résidant permanent sur la commune
- être âgé de 65 ans ou plus
- avoir un titre de séjour valide



## NAISSANCE :

*DELAFOSSÉ TROUVÉ, Lyna 22/07*



## MARIAGE :

*RASSIN Alan et BARAGA Mihaela 23/07*

*LEGRAND Yann et ROY Sophie 21/10*

## TRANSCRIPTION DE DECES :

*THÉPAULT Jean 12/09/2022*

*HUET Sylviane 09/10/2022*

## DECES:

*PERON Robert 27/08*

*LE ROUX Jean 17/10*

*NEUDER Françoise 14/11*

## PACS:

*LORENZI Jean-Noël et BEAUGRAND Alice 23/06*

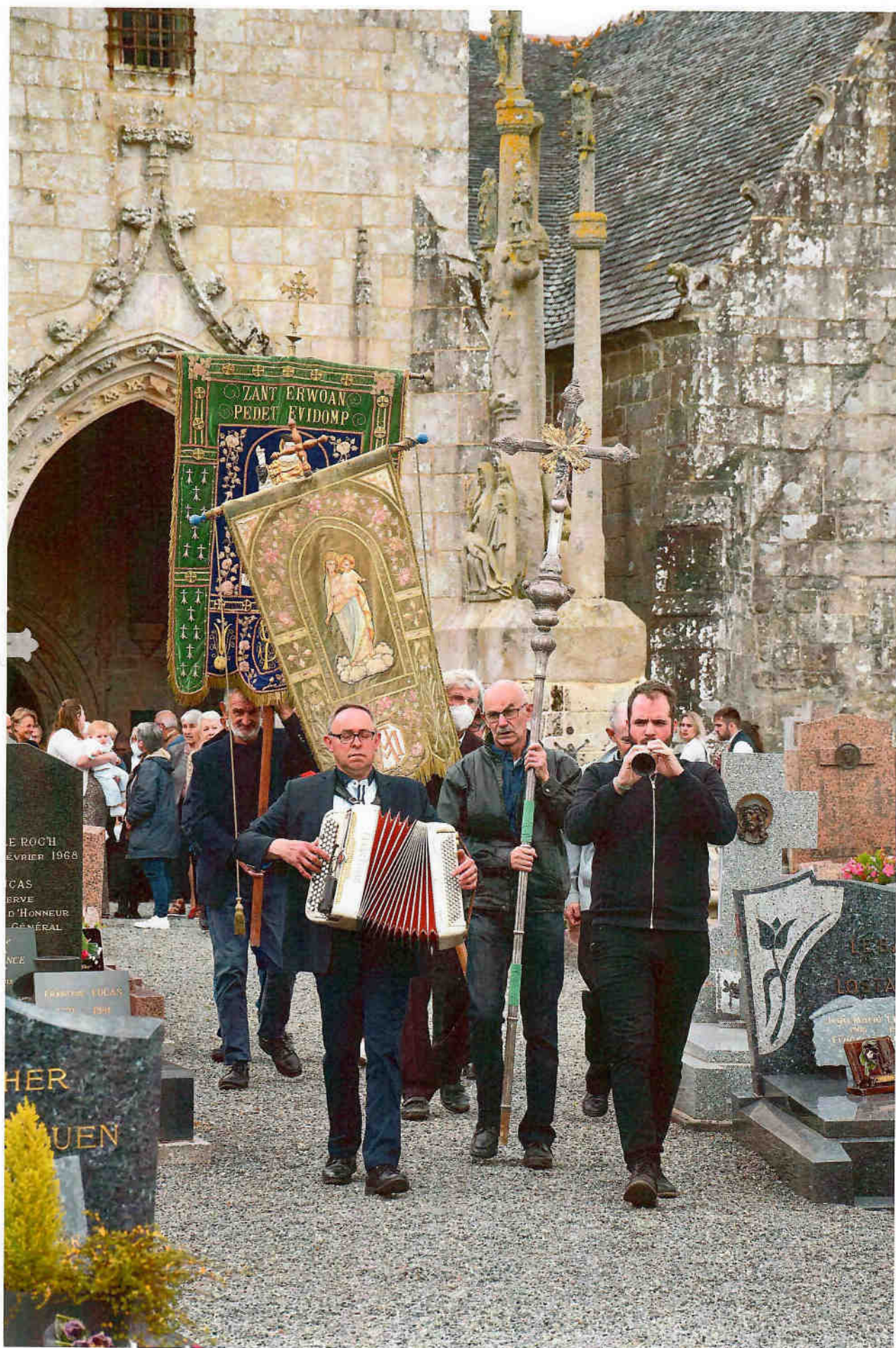




## NETTOYAGE DE LA FONTAINE:



## PARDON 26 JUIN:



## DÉPART DE L'INSTITUTRICE 5 JUILLET:



## DÉPART DE L'AGENT COMMUNAL ENVEL 13 JUILLET:



## EXPO PHOTOS A LA CHAPELLE JUILLET-AOUT:



## REPAS DU CCAS 1ER OCTOBRE:



## COMMÉMORATION 11 NOVEMBRE :



## SIGNATURE DU CONTRAT DE TERRITOIRE 14 NOV:



## SITE INTERNET :



## INFOS DIVERSES :

Pour ceux qui aiment la lecture, des livres sont à votre disposition, gratuitement, au boulodrome.



**Associations:** pour la publicité de vos manifestations, un tableau d'affichage est à votre disposition devant le parking de la mairie.

## COURS DE DANSES BRETONNES:



## COURS DE YOGA:



**YOGA**  
— *essentiel!* —

**COURS de Yoga**  
pour Débutant ou pas,  
de tous Âges

Je vous attends  
Les mercredis  
à 18.00  
à Plourac'h

— Première séance —  
Offerte

— Pour participer —  
Merci de me contacter par message  
— Eliana: 06 98 06 59 19 —  
elianayogaessentiel@gmail.com

## HALLOWEEN ORGANISÉ PAR LE COMITÉ DES FÊTES 29 OCTOBRE:



## REPAS A EMPORTER DE L'AMICALE LAÏQUE 26 NOVEMBRE: 160 CROZIFLETTES VENDUES, MERCI POUR VOTRE PARTICIPATION!





## MARCHÉ DE NOËL DU COMITÉ DES FÊTES 10 DÉCEMBRE:



## DÉFILÉ DE TRACTEURS 16 DÉCEMBRE:



## ANIMATIONS RURALES ET SOLIDARITE

Le premier semestre aura été riche en animations, à tel point que nous en avons oublié d'en mentionner certaines dans le bulletin précédent.

Pourtant la balade ornitho du 15 mai méritait bien d'y paraître. En voici un compte-rendu :

Le beau temps était de la partie pour les quatorze participants qui ont suivi l'ornithologue, Jean-Pierre Annezo, le matin, au bord de l'Aulne, au niveau de l'ancien lieu-dit « Moulin Neuf », et l'après-midi dans les landes de Pen Ar Hoat Landidez à Plourac'h, où un autre ornithologue bien connu dans le secteur, Guy Joncour, les a rejoints. Chacun(e) a essayé de distinguer parmi tous les gazouillis et grâce aux conseils avisés des spécialistes, le chant claironnant des fauvettes à tête noire dans les bosquets de saules, celui puissant des troglodytes mignons, ceux plus discrets des mésanges bleues et des mésanges à longue queue autour de la ruine du moulin, puis dans les landes, celui decrescendo des pouillos fitis, les cris d'un bruant jaune. L'alouette des champs et l'alouette lulu étaient présentes dans les champs avoisinants. Ont été entendu aussi le pipit des arbres logé en haut d'un pin maritime, dans les buissons de ronces, les fauvettes des jardins au chant plus liquide. La journée s'est terminée autour d'un bon goûter prévu par l'association...

La visite des potagers bio du 11 juin n'a pas pu bénéficier d'un temps aussi favorable, mais les amateurs de jardinage bio étaient au rendez-vous. Trois lieux cultivés sans produits phytosanitaires, ni engrais chimiques et dans le respect de la biodiversité étaient au programme :

le matin, le jardin solidaire de Callac, où une quinzaine de bénévoles, et parfois plus, oeuvrent tous les mardis matins, orchestré par Jean-Baptiste Le Provost, reconnu pour son savoir-faire, au profit du Secours Populaire et des Restos du Cœur.

Après un pique-nique partagé pris sur place, au bord de l'Hyère, les visiteurs se sont rendus à Duault, chez Samuel Lewis qui leur a parlé, notamment, de sa technique de jardinage à la houe, que l'on peut retrouver dans son livre-BD « Une année avec la terre ».

Ensuite, chez Isabelle Caignard et Claude Guizouarn, eux aussi jardiniers-paysans, à Carnoët, ils ont pu découvrir, entre autre, des parcelles de céréales, de légumineuses, d'amarante qu'ils transforment eux-mêmes (farine, pain, pizza ...).

La dernière animation d'ARES 2022 a eu lieu le 10 juillet. Il s'agissait d'une balade animée, intitulée « A la découverte du moulin aux chansons ». Le circuit était le même que l'année passée mais dans le sens inverse et avec des animations et un goûter regroupés à un seul endroit: au départ de l'aire de stationnement de St Maudez, 35 randonneurs ont rejoint le rocher de Kergus par les landes tourbeuses, puis se sont retrouvés dans le site très bucolique du Moulin neuf, où les attendaient les bénévoles de l'association costumés pour un spectacle de chansons préparé avec l'aide de Clotilde Chaudieu, professeur de culture artistique.

Avant de repartir vers la chapelle St Maudez, en passant par les prairies du bord de l'Aulne, le généreux goûter « fait maison » a été apprécié de tous.

Les bénévoles, satisfaits de leurs diverses prestations du premier semestre, ont souhaité prendre du repos avant de se relancer pour une nouvelle saison 2023. Une rencontre est prévue début janvier pour imaginer ensemble de nouvelles aventures.

Nous vous souhaitons à tous une belle fin d'année solidaire.



# DES NOUVELLES DE L'ÉCOLE

Depuis cette année nous avons une nouvelle maîtresse qui s'appelle Marine. Nous avons travaillé sur des virlangues avec Anikó notre prof de théâtre pour le spectacle de Noël mais il a été reporté. Avec la maîtresse nous sommes allés au cinéma pour voir un documentaire sur les Lynx. C'était très émouvant et trop triste.

**Manoé, Lya, Alicia, Bella et Azénor.**

Le cross c'était bien quand on s'est mis à courir mais certains n'ont pas trop aimé rester dans les gradins. Au cinéma, le film était très bien mais c'était triste à la fin. Cela parlait de la vie d'un lynx. La maîtresse est très gentille. Nous avons fait du théâtre avec Anikó, c'était bien.

**Lilou, Jade, Lénaura et Jérémy.**

On a été au cinéma : on a regardé le lynx avec des émotions tristes. On y a été avec l'école de Calanhel et d'autres classes sont venues nous rejoindre.

On a couru au cross (10, 20 minutes) au collège. Après on a mangé le goûter.

Pour le spectacle de Noël on a fait 4 arbres, 1 lampadaire. On a peint une colline et on a fait un panneau « chez Serge ». Malgré notre travail si dur, le spectacle a été reporté.

Notre nouvelle maîtresse Marine nous apprend formidablement bien pendant cette année de 2022-2023. Nous lui souhaitons une joyeuse année avec nous !

On a fait des figures il y a des groupes de quatre et trois pour l'accrosport avec maîtresse, nous sommes entraînés. Inès et Manoé nous ont proposé des échauffements sur la scène.

**Inès, Bryan, Elidjah, Iwana et Méloé.**

On a été voir un film au cinéma à Callac.

Le film parle d'une famille de lynx, une femelle et un male.

Le male a été capturé ils l'ont relâché il a retrouvé sa femelle avec ses trois petits.

Il mange de la viande crue et il est hyper discret.

Le cross: on a couru 20 minutes.

Certains ont fini 3ème: Kelig, James, Inès, Miya et Jérémy.

La course était en relais.

On a une nouvelle institutrice.

Elle s'appelle Marine et elle est gentille.

On a fait un spectacle de Noël pour les parents mais ça a été reporté à cause du verglas.

**Yoan Carlos, Jack, James, Rafel, Kelig et Lorenzo.**

**REPAS DE NOËL préparé par Laurence, pour les petits mais aussi pour les grands!**



**Répétition du spectacle de Noël  
avec Anikó Tóth .**



**Françoise PIERRÈS:**

**09/03/1968-14/11/2022**

C'est avec émotion et tristesse que la population a appris le lundi 14 novembre le décès de Françoise PIERRÈS (secrétaire de mairie).

Françoise fut embauchée en aout 1994 sous la mandature de Théophile LE MEN, elle assumait toutes les tâches administratives liées à la gestion courante ainsi que les divers dossiers d'investissements.

Françoise a également eu la gestion du Syndicat de regroupement pédagogique (PLOURAC'H-CARNOËT-PLUSQUELLEC) de 1994 à 2015.

Depuis 2001, je peux témoigner que Françoise a su nous accompagner grâce à ses connaissances intellectuelles et pratiques, par sa disponibilité, son écoute et ses conseils bienveillants.

Elle faisait toujours au mieux pour la population au secrétariat, tâche pas toujours facile surtout lorsqu'on est l'enfant du pays et que les demandeurs ne comprennent pas que tout n'est pas possible.

Françoise a aussi maîtrisé de nombreux dossiers d'investissements communaux (salle des fêtes Théophile LE MEN, église, extension du cimetière, jardin du souvenir, atelier communal, boulodrome, école, logements locatifs, assainissement collectif, aménagement urbain, aire de jeux, voirie communale, aménagement foncier...).

Son départ va laisser un grand vide au sein de la mairie et de la population. La municipalité, le CCAS, les employés communaux adressent à Michel, son époux, Manon et Fanny, ses filles, Anna sa maman, et toute la famille notre profond et sincère soutien pour cette douloureuse épreuve.

Kenavo Françoise et repose en paix, tout ce que tu as donné et fait de beau nous permettra de garder de toi une trace indélébile.



# INFORMATIONS PRATIQUES

## LES CONSIGNES DE TRI

### LE BAC JAUNE

EN VRAC



Bouteilles et flacons plastiques



Emballages métalliques



Tous les papiers



Emballages plastiques



Briques alimentaires



Cartonnettes



BIEN VIDÉS  
PAS IMBRIQUÉS

### LE VERRE



Bouteilles en verre



Pots et bocaux en verre  
(sans couvercle)



Flacons en verre



### LES ORDURES MÉNAGÈRES



Couches



Restes alimentaires



Petits objets en plastiques



Mouchoirs lingettes



Sacs noirs

EN SAC  
FERMÉ



## VOLTALIA: Le projet éolien se précise avec la présentation de l'implantation optimale.

Les études du potentiel éolien sur la commune, initiées en 2020 par l'entreprise Voltalia, ont produit leurs résultats et 3 scénarii d'implantation possible ont été étudiés pour la zone située au nord de la commune, au sud du hameau de Kernon.

Un scénario composé de 6 éoliennes et deux composés de 4 éoliennes. Ils ont été analysés au regard des enjeux du territoire : humain, environnemental, paysager, géobiologique et de la réglementation applicable pour ce type de projet de production d'électricité renouvelable.

Samedi 26 novembre après-midi, les représentants de Voltalia ont invité les habitantes et habitants de Plourac'h, Bolazec et Lohuec à venir échanger autour des résultats des études et du scénario d'implantation le plus optimal compte tenu du contexte territorial, mais également énergétique.

Près de quarante citoyens, agriculteurs, éleveurs ou habitants se sont ainsi succédés à la salle polyvalente pour prendre connaissance des dernières informations sur le projet.

Du point de vue environnemental, le scénario optimal :

- Évite les milieux de sensibilité forte pour la biodiversité (notamment zones humides),
- Recherche une distance la plus éloignée possible entre les mâts d'éoliennes, les haies et lisières boisées,
- Utilise un maximum les chemins d'accès et entrées de parcelles existants,
- Cherche une distance inter-éolienne suffisamment importante pour favoriser le passage de la faune volante (limiter l'effet barrière à une échelle locale),
- Favorise une implantation dans le sens de la migration.

Concernant le paysage, il :

- Limite les éoliennes à 150 mètres en bout de pales,
- Privilégie une implantation suivant un axe est/ouest accompagnant le relief et cohérent avec les parcs existants,
- Limite au maximum la coupes des haies présentes au sein de la zone,
- Concentre les éoliennes au long de la limite sud de la zone pour limiter les impacts sur les lieux de vies les plus proches.

Concernant l'approche géobiologique de ce scénario, réalisée par deux membres de l'association Prosantel, elle a permis de :

- Déplacer une éolienne pour qu'elle évite une perturbation souterraine,
- Mettre en avant l'absence de perturbation souterraine aux emplacements des trois autres ainsi que du poste de livraison.

Dans la définition de ce scénario, au-delà des critères écologiques et paysagers, Voltalia a également intégré plusieurs contraintes locales et réglementaires lors du choix de l'emplacement précis de chaque éolienne: les distances aux habitations, les pratiques culturelles et forestières, les accords fonciers, les zones de surplomb des pales, ou les plafonds aéronautiques civils et militaires par exemple.

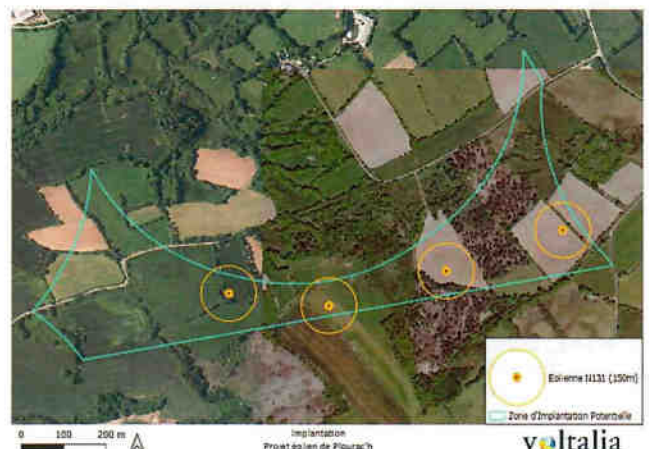
C'est grâce à l'ensemble de ces éléments que cette implantation lui apparait comme la plus pertinente au regard du territoire mais aussi de la situation géopolitique et énergétique qui rappelle que l'éolien est une solution concrète et efficace, dont le développement est nécessaire pour notre indépendance énergétique.

L'ensemble des éléments présentés sont disponibles sur le site internet du projet :

<https://projet-eolien-plourach.fr/>

Et l'équipe projet se tient à votre disposition pour tout échange par courriel :

[contact@projet-eolien-plourach.fr](mailto:contact@projet-eolien-plourach.fr)





Mots cachés

Mots d'hiver

t	r	a	m	a	n	t	e	a	u	p	é
r	d	b	n	h	o	p	o	f	a	s	s
o	s	l	h	e	r	o	z	u	e	k	b
d	r	a	g	a	i	z	p	l	i	o	c
j	é	n	h	r	u	g	f	r	n	é	m
a	a	c	n	k	é	u	e	n	c	n	a
n	é	n	e	i	o	i	e	o	o	n	r
v	f	f	v	m	r	t	v	a	g	ë	s
i	o	n	n	v	b	i	k	m	i	r	l
e	a	o	é	o	i	r	s	r	v	s	s
r	ë	f	r	t	e	s	e	l	r	n	r
d	é	c	h	a	r	p	e	e	e	t	t

froid - neige - givre - blanc - ski - manteau  
 décembre - janvier - février - mars - Noël  
 moufles - écharpe - bonnet

Photo de classe  
École des filles de PLOURAC'H  
Année 1952



## L'école d'autrefois

Si vous avez des vieilles photos sur la vie à PLOURAC'H d'autrefois, n'hésitez pas à nous les envoyer, pour parution dans les prochains bulletins.





Avant que tout s'enchaîne  
Vienne l'année prochaine  
Je voulais calmement  
Profiter du moment

Du moment pour écrire  
Présenter et vous dire  
Tous mes vœux chaleureux  
Cordiaux, affectueux

Je vous adresse ici  
Ce message précis  
Prenez bien soin de vous  
C'est crucial, voyez-vous

Profitez de la vie  
Ajustez vos envies  
Dégustez le bonheur  
Chaque jour et chaque heure

Enfin un grand merci  
Pour vos retours aussi  
Et tous ces rendez-vous  
Que j'aime ... Bien à vous

Roy Alan

# PLOURAC'H:

**MAIRIE** : Horaires d'ouverture au public :



	<u>LUNDI</u>	<u>MARDI</u>	<u>MERCREDI</u>	<u>JEUDI</u>	<u>VENDREDI</u>
<b>MATIN</b>	9H30 – 12H00	9H30 – 12H00	Permanence SRPI 9H30-12H30	9H30 – 12H00	9H30 – 12H00
<b>APRES-MIDI</b>	13H30 – 17H30	13H30 – 17H30	13H30-17H30	13H30– 17H30	13H30– 17H30

## **PERMANENCES DES ÉLUS :**

Maire :

Yannick LARVOR le samedi de 11 h à 12 h.

Premier Adjoint :

Philippe Le Guilcher le jeudi de 11 h à 12 h.

Deuxième Adjoint :

Jean-Pierre Guillerme le mardi de 10 h 30 à 11 h 30.

## **NUMÉROS UTILES:**

SAMU: 15

Pompiers: 18

Gendarmerie: 17

La Poste: 3631

EDF dépannage clients: 09 726 750 22

Orange dépannage clients: 3900



## **TRAITEMENT DES DÉCHETS :**

Le ramassage des bacs à couvercle jaune, pour la collecte sélective, et des bacs à couvercle gris, pour les ordures ménagères, est assuré toutes les deux semaines par les services de Guingamp-Paimpol Agglomération.

Tri sélectif : semaine paire - Ordures ménagères : semaine impaire.

Conteneurs à verre : ils se situent au carrefour des routes qui mènent soit à Balanou soit à Klempéto, et au Bourg sur le parking en face de la mairie (plus un conteneur à verres près de la salle polyvalente).



Mairie de PLOURAC'H

1 rue de la Mairie

22160 PLOURAC'H

☎ : 02.96.45.02.94.

Courriel : [mairiedeplourach@wanadoo.fr](mailto:mairiedeplourach@wanadoo.fr)

Les photos en noir et blanc que vous trouverez dans ce bulletin ont été prises et offertes par Armand MADEC à la mairie.

Merci à lui.

